

Утверждаю  
Директор школы  
Е.Л. Мамонтова

---

Приказ № 58 от 11 мая 2021

**Программа производственного контроля  
с применением принципов ХАССП**

## 1. Общие положения

Настоящая программа разработана в соответствии с требованиями Федерального Закона от 30.03.1999 г. №52 «О санитарно-эпидемиологическом благополучии населения», Федерального закона от 02.01.2000 29-ФЗ «О качестве и безопасности пищевых продуктов», ТР ТС 021/2011 «О безопасности пищевой продукции», СанПиН 2.3/2.4.3590-20 "САНИТАРНО- ЭПИДЕМИОЛОГИЧЕСКИЕ ТРЕБОВАНИЯ К ОРГАНИЗАЦИИ ОБЩЕСТВЕННОГО ПИТАНИЯ НАСЕЛЕНИЯ" и санитарных правил СП 1.1.1058-01 «Организация и проведение производственного контроля за соблюдением санитарных правил и выполнением санитарно-противоэпидемических (профилактических) мероприятий», иными актами согласно (*Приложение №1*).

Программа устанавливает требования к обеспечению безопасности пищевой продукции в процессе её производства (изготовления); организации производственного контроля в МБОУ Хохловской СШ (далее – образовательная организация) с применением принципов ХАССП.

Использование принципов ХАССП заключается в *контроле конечного продукта* и обеспечивает исполнение следующих главных принципов контроля анализа опасностей и критических контрольных точек:

- Принцип 1. Проведение анализа рисков.
- Принцип 2. Определение Критических Контрольных Точек (ККТ).
- Принцип 3. Определение критических пределов для каждой ККТ.
- Принцип 4. Установление системы мониторинга ККТ.
- Принцип 5. Установление корректирующих действий.
- Принцип 6. Установление процедур проверки системы ХАССП.
- Принцип 7. Документирование и записи ХАССП.

*Целью* производственного контроля за качеством пищевой продукции в образовательной организации является обеспечение соответствия выпускаемой в употребление пищевой продукции требованиям Технических регламентов таможенного союза, в процессе её производства и реализации.

### 1. Состав программы производственного контроля

Программа производственного контроля с применением принципов ХАССП включает следующие данные:

- 2.1. требования к оборудованию пищеблока, инвентарю, посуде;
- 2.2. требования к условиям хранения, приготовления и реализации пищевых продуктов и кулинарных изделий;
- 2.3. данные для обеспечения безопасности в процессе производства (изготовления) пищевой продукции технических регламентов Таможенного союза на отдельные виды пищевой продукции;
- 2.4. перечень критических контрольных точек процесса производства (изготовления) - параметров технологических операций процесса производства (изготовления) пищевой продукции; параметров (показателей) безопасности продовольственного (пищевого) сырья и материалов упаковки, для которых необходим контроль, чтобы предотвратить или устранить опасные факторы;
- 2.5. предельные значения параметров, контролируемых в критических контрольных точках;
- 2.6. порядок мониторинга критических контрольных точек процесса производства(изготовления);
- 2.7. установление порядка действий в случае отклонения значений показателей, указанных в пункте 2.3 настоящей части, от установленных предельных значений;
- 2.8. периодичность проведения проверки на соответствие выпускаемой в обращение пищевой продукции требованиям настоящего технического регламента и (или)

- технических регламентов Таможенного союза на отдельные виды пищевой продукции;
- 2.9. периодичность проведения уборки, мойки, дезинфекции, дератизации и дезинсекции производственных помещений, чистки, мойки и дезинфекции технологического оборудования и инвентаря, используемых в процессе производства (изготовления) пищевой продукции;
- 2.10. меры по предотвращению проникновения в производственные помещения грызунов, насекомых, синантропных птиц и животных.
- 2.11. требования к документации, обеспечивающей фиксацию параметров мониторинга за контролем качеством пищевой продукции.

## **2. Требования к оборудованию пищеблока, инвентарю, посуде**

3.1. Пищеблок образовательной организации оборудован необходимым технологическим, холодильным и моечным оборудованием (*Приложение №2*).

План-схема представлена с целью наглядного представления обеспечения МБОУ Хохловской СШ в соответствии с СанПиН 2.3/2.4.3590-20 (*Приложение №3*).

Все технологическое и холодильное оборудование исправно. В случае, если оборудование не исправно, на него устанавливается табличка «Не исправно», обеспечивается устранение неисправности специалистом специализированной организации, и обеспечивается его дальнейшая эксплуатация. Сведения о неисправности и устранения причин неисправности оборудования заносится в журнал «Журнал регистрации неисправности технологического и холодильного оборудования» (*Приложение №4*).

3.2. Технологическое оборудование, инвентарь, посуда, тара изготовлены из материалов, разрешенных для контакта с пищевыми продуктами. Весь кухонный инвентарь и кухонная посуда имеют маркировку для сырых и готовых пищевых продуктов. При работе технологического оборудования исключена возможность контакта пищевого сырья и готовых к употреблению продуктов.

3.3. Производственное оборудование, разделочный инвентарь и посуда отвечают следующим требованиям:

- ✓ столы, предназначенные для обработки пищевых продуктов цельнометаллические;
- ✓ для разделки сырых и готовых продуктов имеются отдельные разделочные столы, ножи и доски. Для разделки сырых и готовых продуктов используются доски из дерева твердых пород (или других материалов, разрешенных для контакта с пищевыми продуктами, подвергающихся мытью и дезинфекции) без дефектов (щелей, зазоров и др.);
- ✓ доски и ножи промаркированы: "СМ" - сырое мясо, "СК" - сырые куры, "СР" - сырая рыба, "СО" - сырые овощи, "ВМ" - вареное мясо, "ВР" - вареная рыба, "ВО" - вареные овощи, "гастрономия", "Сельдь", "Х" - хлеб, "Зелень".
- ✓ посуда, используемая для приготовления и хранения пищи, изготовлена из материалов, безопасных для здоровья человека;
- ✓ компоты и кисели готовят в посуде из нержавеющей стали;
- ✓ для кипячения молока выделена отдельная посуда;
- ✓ кухонная посуда, столы, оборудование, инвентарь промаркированы и используются по назначению;
- ✓ количество одновременно используемой столовой посуды и приборов соответствует количеству посадочных мест в обеденном зале.

3.4. Каждая группа помещений (производственные, складские, санитарно-бытовые) оборудована системами приточно-вытяжной вентиляции с механическим и естественным побуждением. Технологическое оборудование, являющееся источниками выделений тепла, газов, оборудовано локальными вытяжными системами вентиляции в зоне максимального загрязнения.

3.5. Моечные ванны для обработки кухонного инвентаря, кухонной посуды и

производственного оборудования пищеблока обеспечены подводкой холодной и горячей воды через смесители. Все моечные ванны имеют маркировку.

3.6. Для ополаскивания посуды (в том числе столовой) используются гибкие шланги с душевой насадкой.

3.7. Во всех производственных помещениях, моечных, санузле установлены раковины для мытья рук с подводкой горячей и холодной воды через смесители.

3.8. В моечной вывешены инструкции о правилах мытья посуды и инвентаря с указанием концентраций и объемов применяемых моющих и дезинфицирующих средств.

3.9. Кухонную посуду освобождают от остатков пищи и моют в двухсекционной ванне с соблюдением следующего режима: в первой секции - мытье щетками водой с температурой не ниже 45 °С с добавлением моющих средств; во второй секции - ополаскивают проточной горячей водой с температурой не ниже 65 °С с помощью шланга с душевой насадкой, просушивают в перевернутом виде на решетчатых полках, стеллажах. Чистую кухонную посуду хранят на стеллажах.

3.10. Разделочные доски и мелкий деревянный инвентарь (лопатки, мешалки и другое) после мытья в первой ванне горячей водой (не ниже 45 °С) с добавлением моющих средств ополаскивают горячей водой (не ниже 65°С) во второй ванне, обдают кипятком, а затем просушивают на решетчатых стеллажах или полках. Доски и ножи хранятся на рабочих местах отдельно в кассетах или в подвешенном виде.

3.11. Разделочный инвентарь для готовой и сырой продукции обрабатывается и хранится отдельно.

3.12. Используемая для детей столовая и чайная посуда (тарелки, блюда, чашки) изготовлена из фаянса, фарфора, нержавеющей стали, столовые приборы (ложки, вилки, ножи) - из нержавеющей стали. Не используется посуда с отбитыми краями, трещинами, сколами, деформированную, с поврежденной эмалью.

3.13. Столовые приборы моют в 2-гнездных ваннах, с применением моющих средств. Чистые столовые приборы хранят в предварительно промытых кассетах (диспенсерах) в вертикальном положении ручками вверх. Столовая посуда после механического удаления остатков пищи моется путем полного погружения с добавлением моющих и дезинфицирующих средств (первая ванна) с температурой воды не ниже 45 °С, повторное промывание во второй ванне с добавлением моющих средств в количестве в два раза меньше, чем в первой секции, ополаскивается горячей проточной водой температурой не ниже 65 °С в третьей секции ванны (с помощью гибкого шланга с душевой насадкой) и просушивается на специальных решетках.

Чашки моют горячей водой с применением моющих и дезинфицирующих средств: в первой ванне при температуре 45 градусов, ополаскивают горячей проточной водой (температура не ниже 65 градусов) во второй ванне и просушивают.

3.14. Чистую столовую посуду хранят на решетках.

3.15. Столы в обеденном зале после каждого приема пищи моют горячей водой, используя предназначенные для мытья средства (моющие средства, ветошь и др.). В конце рабочего дня производственные столы по окончании смены моют с использованием дезинфицирующих и моющих средств.

Щетки для мытья посуды, ветошь для протирания столов после использования стирают с применением моющих средств, дезинфицируют или кипятят, и хранят в специально промаркированной таре.

Щетки с наличием дефектов и видимых загрязнений не используются.

3.16. Пищевые отходы на пищеблоке собираются в промаркированные ведра или специальную тару с крышками, очистка которых проводится по мере заполнения, промывается с применением моющих средств, а затем ополаскивается горячей водой и просушивается, в специально отведенном месте.

3.17. В помещениях пищеблока ежедневно проводится влажная уборка с применением моющих и дезинфицирующих средств. Один раз в месяц проводится генеральная уборка

с последующей дезинфекцией всех помещений, оборудования и инвентаря. Запись о проведении заносится в журнал проведения генеральной и влажной уборки помещений (*Приложение №5*).

3.18. В помещениях пищеблока дезинсекция и дератизация проводится специализированной организацией.

### **3. Требования к условиям хранения, приготовления и реализации пищевых продуктов и кулинарных изделий**

4.1. Прием пищевых продуктов и продовольственного сырья в МБОУ Хохловской СШ осуществляется путем заключения договоров на поставку продуктов питания с поставщиками, при наличии документов, подтверждающих их качество и безопасность. Документация, удостоверяющая качество и безопасность продукции, маркировочные ярлыки (или их копии) сохраняются до окончания реализации продукции. Не допускаются к приему пищевые продукты с признаками недоброкачества, а также продукты без сопроводительных документов, подтверждающих их качество и безопасность, не имеющие маркировки, в случае если наличие такой маркировки предусмотрено законодательством Российской Федерации.

Входной контроль поступающих продуктов осуществляется ответственным лицом. Результаты контроля регистрируются в журнале бракеража скоропортящихся пищевых продуктов, поступающих на пищеблок Форма журнала рекомендуемая СанПиН 2,3/2,4,3590-20 (*Приложение №6*). Журналы бракеража скоропортящихся продуктов, поступающих на пищеблок, хранятся в течение года.

Пищевые продукты хранятся в соответствии с условиями хранения и сроками годности, установленными предприятием-изготовителем в соответствии с нормативно-технической документацией, соблюдая товарное соседство.

Контроль соблюдения температурного режима в холодильном оборудовании осуществляется ежедневно, результаты заносятся в журнал учета температурного режима в холодильном оборудовании (*Приложение №7*), который хранится в течение года.

4.2. При наличии одной холодильной камеры места хранения мяса, рыбы и молочных продуктов разграничены.

4.3. Складские помещения для хранения сухих сыпучих продуктов оборудованы приборами для измерения температуры и влажности воздуха. Сведения о результатах измерения заносятся в журнал (*Приложение №8*).

4.4. Хранение продуктов в холодильных и морозильных камерах осуществляется на стеллажах и подтоварниках в таре производителя или в промаркированных емкостях, согласно условиям хранения, указанных производителем.

Молоко хранится в той же таре, в которой оно поступило, или в потребительской упаковке. Масло сливочное хранится на полках в заводской таре.

Крупные сыры хранятся на стеллажах, мелкие сыры - на полках в потребительской таре.

Яйцо хранится в коробах на подтоварниках в сухих прохладных помещениях (холодильниках) или в кассетах, на отдельных полках, стеллажах. Обработанное яйцо хранится в промаркированной емкости в производственных помещениях.

Крупа, мука, макаронные изделия хранятся в сухом помещении в заводской (потребительской) упаковке на подтоварниках либо стеллажах на расстоянии от пола не менее 15 см, расстояние между стеной и продуктами должно быть не менее 30 см.

Ржаной и пшеничный хлеб хранятся раздельно в шкафах, при расстоянии нижней полки от пола не менее 50 см. Дверки в шкафах должны иметь отверстия для вентиляции. При уборке мест хранения хлеба крошки сметают специальными щетками, полки протирают тканью, смоченной 1% раствором столового уксуса.

Картофель и корнеплоды хранятся в сухом, темном помещении; капусту - на отдельных стеллажах, в ларях; квашеные, соленые овощи – согласно маркировке указанной производителем.

Плоды и зелень хранятся в ящиках в прохладном месте. Озелененный картофель не используется в пищу.

Продукты, имеющие специфический запах (специи, сельдь), хранятся отдельно от других продуктов, воспринимающих запахи (масло сливочное, сыр, чай, сахар, соль и другие).

4.5. Кисломолочные и другие готовые к употреблению скоропортящиеся продукты выдаются непосредственно из тары производителя

4.6. Разделочный инвентарь для сырых и готовых продуктов хранится отдельно.

4.7. Обработка сырых и вареных продуктов проводится на разных столах при использовании соответствующих маркированных разделочных досок и ножей. Промаркированные разделочные доски и ножи хранятся на специальных полках.

4.8. В перечень технологического оборудования включены 2 мясорубки для отдельного приготовления сырых и готовых продуктов.

4.9. Организация питания осуществляется на основе принципов "щадящего питания". При приготовлении блюд соблюдаться щадящие технологии: варка, запекание, припускание, пассерование, тушение, приготовление на пару.

4.10. При кулинарной обработке пищевых продуктов обеспечено выполнение технологии приготовления блюд, изложенной в технологической карте (**Приложение № 9**), а также соблюдаются санитарно-эпидемиологические требования к технологическим процессам приготовления блюд.

При изготовлении вторых блюд из вареного мяса (птицы, рыбы) или отпуске вареного мяса (птицы) к первым блюдам порционированное мясо подвергается вторичной термической обработке - кипячению в бульоне в течение 5 - 7 минут и хранится в нем при температуре +75 °С до раздачи не более 1 часа.

Омлеты и запеканки, в рецептуру которых входит яйцо, готовятся в жарочном шкафу, омлеты - в течение 8 - 10 минут при температуре 180 - 200 °С, слоем не более 2,5 - 3 см; запеканки - 20 - 30 минут при температуре 220 - 280 °С, слоем не более 3 - 4 см; хранение яичной массы осуществляется не более 30 минут при температуре 4 +/- 2 °С.

Оладьи выпекаются на сковородах толщиной не менее 5-6 мм.

Сырники обжаривают с обеих сторон, после чего выпекаются в духовом или жарочном шкафу при температуре 180 - 200 °С в течение 8 - 10 мин.

Яйцо варят после закипания воды 10 мин.

Масло сливочное, используемое для заправки гарниров и других блюд, предварительно подвергается термической обработке (растопливается и доводится до кипения).

Гарниры из риса и макаронных изделий варятся в большом объеме воды (в соотношении не менее 1:6) без последующей промывки.

Колбасные изделия (сосиски, вареные колбасы, сардельки) отвариваются (опускают в кипящую воду и заканчивают термическую обработку после 5-минутной варки с момента начала кипения).

При перемешивании ингредиентов, входящих в состав блюд, используется кухонный инвентарь, не касаясь продукта руками.

4.11. Обработку яиц проводят в цехе для обработки яйца, используя для этих целей промаркированные емкости в следующем порядке:

I - обработка в 1 - 2% теплом растворе кальцинированной соды;

II - обработка в разрешенных для этой цели дезинфицирующих средствах;

III - ополаскивание проточной водой в течение не менее 5 минут с последующим выкладыванием в чистую промаркированную посуду (IV)

Допускается использование других моющих или дезинфицирующих средств, в соответствии с инструкцией по их применению.

4.12. Крупы не содержат посторонних примесей.

4.13. Потребительскую упаковку консервированных продуктов перед вскрытием промывают проточной водой и вытирают.

4.14. Горячие блюда (супы, соусы, горячие напитки, вторые блюда и гарниры) при раздаче

имеют температуру, указанную в технологических документах.

С момента приготовления до отпуска первые и вторые блюда находятся на горячей плите не более 2 часов. Повторный разогрев блюд не допускается.

4.15. При обработке овощей соблюдаются следующие требования:

4.15.1. Овощи сортируются, моются и очищаются. Очищенные овощи повторно промываются в проточной питьевой воде не менее 5 минут небольшими партиями. При обработке белокочанной капусты необходимо обязательно удалить наружные листья. Не допускается предварительное замачивание овощей. Очищенные картофель, корнеплоды и другие овощи, во избежание их потемнения и высушивания, хранятся в холодной воде не более 2 часов.

4.15.2. Овощи урожая прошлого года (капусту, репчатый лук, корнеплоды и др.) в период после 1 марта используются только после термической обработки.

4.15.3. При кулинарной обработке овощей, для сохранения витаминов, соблюдаются следующие правила: овощи очищаются непосредственно перед приготовлением, закладываются только в кипящую воду, нарезав их перед варкой. Для обеспечения сохранности витаминов в блюдах овощи, подлежащие отвариванию в очищенном виде, чистят непосредственно перед варкой и варят в подсоленной воде (кроме свеклы).

4.15.4. Овощи, предназначенные для приготовления винегретов и салатов, варят в кожуре, охлаждают; очищают и нарезают вареные овощи в холодном цехе (зоне).

4.15.5. Варка овощей накануне дня приготовления блюд не допускается.

4.15.6. Отваренные для салатов овощи хранят в промаркированной емкости (овощи вареные) в холодильнике не более 6 часов при температуре плюс 4 +/- 2°C.

4.15.7. Листовые овощи и зелень, предназначенные для приготовления холодных закусок без последующей термической обработки, тщательно промываются в проточной воде и выдерживаются в 3% растворе уксусной кислоты или 10% растворе поваренной соли в течение 10 минут с последующим ополаскиванием проточной водой и просушиванием.

4.16. Изготовление салатов и их заправка осуществляется непосредственно перед раздачей. Не заправленные салаты хранятся не более 2 часов при температуре плюс 4 +/- 2 °С. Салаты заправляются непосредственно перед раздачей.

В качестве заправки салатов используется растительное масло. Использование сметаны и майонеза для заправки салатов не допускается.

4.17. Фрукты, включая цитрусовые, тщательно моют в условиях холодного цеха (зоны) или цеха вторичной обработки овощей (зоны).

4.18. Кефир, ряженку, простоквашу и другие кисломолочные продукты порционируют в чашки непосредственно из пакетов или бутылок предварительно обработав согласно санитарных правил.

4.19. В эндемичных по йоду районах используется йодированная поваренная соль.

4.20. Для дополнительного обогащения рациона питания детей микронутриентами в эндемичных по недостатку отдельных микроэлементов регионах в меню должна использоваться специализированная пищевая продукция промышленного выпуска, обогащенные витаминами и микроэлементами, а также витаминизированные напитки промышленного выпуска. Витаминные напитки должны готовиться в соответствии с прилагаемыми инструкциями непосредственно перед раздачей. Замена витаминизации блюд выдачей детям поливитаминных препаратов не допускается. В целях профилактики йододефицитных состояний у детей должна использоваться соль поваренная пищевая йодированная при приготовлении блюд и кулинарных изделий.

4.21. Выдача готовой пищи разрешается только после проведения контроля бракеражной комиссией в составе не менее 3-х человек. Результаты контроля регистрируются в следующих журналах:

✓ Журнал бракеража готовой пищевой продукции. **(Приложение №10)**

✓ Органолептическая оценка готовой пищевой продукции, разработанная специально для журнала бракеража готовой пищевой продукции. **(Приложение №11)**

Масса порционных блюд соответствует выходу блюда, указанному в меню. При

нарушении технологии приготовления пищи, а также в случае неготовности, блюдо допускают к выдаче только после устранения выявленных кулинарных недостатков.

4.22. Непосредственно после приготовления пищи отбирается суточная проба готовой продукции (все готовые блюда). Суточная проба отбирается в объеме: порционные блюда - в полном объеме; холодные закуски, первые блюда, гарниры и напитки (третьи блюда) - в количестве не менее 100 г.; порционные вторые блюда, биточки, котлеты, колбаса, бутерброды и т.д. оставляют поштучно, целиком (в объеме одной порции).

Пробы отбираются стерильными или прокипяченными ложками в стерильную или прокипяченную посуду (банки, контейнеры) с плотно закрывающимися крышками, все блюда помещаются в отдельную посуду и сохраняются в течение не менее 48 часов при температуре +2 - +6 °С. Посуда с пробами маркируется с указанием наименования приема пищи и датой отбора. Контроль за правильностью отбора и хранения суточной пробы осуществляется ответственным лицом.

4.23. Для предотвращения возникновения и распространения инфекционных и массовых неинфекционных заболеваний (отравлений) не допускается:

- ✓ использование пищевых продуктов, указанных в *(Приложении №12)*;
- ✓ изготовление на пищеблоке образовательной организации творога и других кисломолочных продуктов, а также блинчиков с мясом или с творогом, макарон по-флотски, макарон с рубленым яйцом, зельцев, яичницы-глазуньи, холодных напитков и морсов из плодово-ягодного сырья (без термической обработки), форшмаков из сельди, студней, паштетов, заливных блюд (мясных и рыбных); окрошек и холодных супов;
- ✓ использование остатков пищи от предыдущего приема и пищи, приготовленной накануне; пищевых продуктов с истекшими сроками годности и явными признаками недоброкачества (порчи); овощей и фруктов с наличием плесени и признаками гнили.

4.24. В образовательной организации организован правильный питьевой режим. Питьевая вода, в том числе расфасованная в емкости и бутилированная, по качеству и безопасности отвечает требованиям на питьевую воду.

Допускается использование кипяченой питьевой воды, при условии ее хранения не более 3-х часов. При использовании установок с дозированным розливом питьевой воды, расфасованной в емкости, предусматривается замена емкости по мере необходимости, но не реже, чем это предусматривается установленным изготовителем сроком хранения вскрытой емкости с водой.

Обработка дозирующих устройств проводится с периодичностью - предусмотренной инструкцией по эксплуатации, но не реже одного раза в семь дней. Мойка с применением дезинфекционного средства проводится не реже одного раза в три месяца.

#### **4. Порядок организации и проведения производственного контроля**

Выделим виды опасных факторов при производстве пищевой продукции и, в соответствии с ними, обозначим перечень критических контрольных точек в процессе производства (изготовления) пищевой продукции:

5.1. Виды опасных факторов:

Опасные факторы сопряжены с производством продуктов питания, начиная с получения сырья, до конечного потребления, включая все стадии жизненного цикла продукции (обработку, переработку, хранение и реализацию) с целью выявления условий возникновения потенциального риска (рисков) и установления необходимых мер для их контроля.

- ✓ *Биологические опасности:*

Источниками биологических опасных факторов могут быть люди, помещения, оборудование, вредители, неправильное хранение и вследствие этого рост и размножение микроорганизмов, воздух, вода, земля, растения.



✓ *Химические опасности:*

Источниками химических опасных факторов могут быть люди, растения, помещения, оборудование, упаковка, вредители.

✓ *Физические опасности:*

Физические опасности - наиболее общий тип опасности, который может проявляться в пищевой продукции, характеризующийся присутствием инородного материала.

5.2. Перечень критических контрольных точек процесса производства (изготовления) - параметров технологических операций процесса производства (изготовления) пищевой продукции, которые необходимо контролировать для недопущения снижения качества выпускаемой пищевой продукции.

5.2.1. Приемка сырья - Проверка качества продовольственного сырья и пищевых продуктов, - документальная и органолептическая, а также условий и правильности её хранения и использования, к этому пункту разработаны следующие приложения:

**Приложение №13.** Проведение анализа рисков при закупке, приеме продуктов от поставщика в склад пищевых продуктов, и последующей передаче на пищеблок.

**Приложение №14.** Среднесуточные наборы пищевой продукции (минимальные).

При организации питания детей в образовательной организации изначально придерживается рекомендуемого ассортимента основных пищевых продуктов для использования в питании детей образовательных организациях (**Приложение №15**) и не используются продукты, входящие указанные в перечень пищевой продукции, которые не допускаются при организации питания детей в соответствии с СанПиН 2.3/2.4.3590-20 (**Приложение №12**), изначальный отбор пищевой продукции (в т.ч. при формировании спецификации при осуществлении закупок продуктов питания) позволяет нивелировать влияние Контрольной Точки риска, однако, следует (при наличии финансирования) осуществлять лабораторное исследование поступающего сырья. МБОУ Хохловской СШ в соответствии с требованиями ТР ТС 021/2011 «О безопасности пищевой продукции» следует планировать финансирование лабораторного контроля поступающей продукции, запрашивать у Учредителя финансирование на исполнение требований ТР ТС 021/2011, как части программы ХАССП или общей программы ХАССП в целом.

5.2.2. Хранение поступающего пищевого сырья – осуществляется в соответствии с СанПиН 2.3/2.4.3590-20, данные о параметрах температуры и влажности фиксируются в специальных журналах (**Приложения №7и№8**).

5.2.3. Обработки и переработка, термообработка при приготовлении кулинарных изделий. Процесс приготовления пищевой продукции и кулинарных изделий в учреждении основывается на разработанном в соответствии с СанПиН 2.3/2.4.3590-20 и утвержденном директором 10-дневном меню и технико-технологических карт (ТК), выполненных по сборникам рецептур блюд для образовательных учреждений.

Горячие блюда (супы, соусы, напитки) - температура приготовления свыше 100° С, время приготовления зависит от сложности приготовления блюда, в среднем составляет от 2 ч до 3,5 ч.

Вторые блюда и гарниры - варятся при температуре свыше 100° С, время приготовления в среднем составляет от 20 мин. до 1 ч.

5.2.4 Условия хранения салатов при раздаче.

Салаты, винегреты заправляют непосредственно перед отпуском.

5.2.5 Контроль за температурой в холодильных установках, контроль температуры и влажности (гигрометром), соблюдение условий хранения в складских помещениях.

Продукты следует хранить согласно принятой классификации по видам продукции: сухие; хлеб; мясные; рыбные; молочно-жировые; гастрономические; овощи и фрукты.

**Приложение №7.** Журнал учета температуры в холодильниках (Форма, рекомендуемая СанПиН 2.3/2.4.3590-20).

**Приложение №8.** Журнал учета температуры и влажности воздуха в складских помещениях.

5.2.6. Особенности хранения и реализации готовой пищевой продукции – пищевая

продукция в учреждении не хранится, реализуется в течение 2 часов с момента приготовления, согласно графика посещения столовой. Пробы отбираются и хранятся в соответствии с СанПиН 2.3/2.4.3590-20 в течение двух суток (48 часов).

## **5. Предельные значения параметров, контролируемых в критических контрольных точках**

6.1 Условия хранения сырья соответствуют требованиям, установленными изготовителем, в соответствии с товаросопроводительными документами и маркировкой на транспортной и потребительской упаковке.

Эти данные фиксируются в Журналах бракеража скоропортящейся продукции. В соответствии с указанными данными организуется хранение поступающей продукции в образовательной организации, что фиксируется в соответствующих Журналах (*Приложение №6 и №7*). В случае нарушения работы холодильного оборудования продукция не допускается к приготовлению и утилизируется, неисправности оборудования устраняются.

6.2 Оценку качества блюд и кулинарных изделий проводят, как правило, по таким органолептическим показателям как: внешний вид, цвет, консистенция, запах и вкус. Для отдельных групп блюд количество показателей качества может быть снижено (прозрачные супы) или увеличено (мучные кондитерские и булочные изделия). Органолептический анализ блюд и кулинарных изделий проводят путем последовательного сопоставления этих показателей с их описанием в действующей нормативно-технической и технологической документации (требования к качеству представлены в технико-технологических и технологических картах к 10-дневному меню МБОУ Хохловской СШ, а также ГОСТах на продукцию).

- При органолептической оценке соусных блюд, прежде всего, устанавливают кулинарную обоснованность подбора соусов к блюдам. Для соусов вначале определяют их консистенцию, переливая тонкой струйкой и пробуя на вкус. Затем определяют цвет, запах и консистенцию наполнителей, форму их нарезки, состав (лук, огурцы, корнеплоды и т.д.) и вкус.

- При проверке качества блюд из отварных и жареных овощей прежде оценивают правильность технологической обработки сырья, а затем в установленном порядке исследуют консистенцию, запах, вкус и соответствие блюд рецептуре.

- При оценке блюд из рыбы проверяют правильность разделки и соблюдение рецептур; правильность подготовки полуфабрикатов (нарезка, панировка); степень готовности; запах и вкус изделий;

- У мясных блюд вначале оценивают внешний вид блюда в целом и отдельно мясного изделия: форму нарезки, состояние поверхности, панировки. Затем проверяют степень готовности изделий проколом поварской иглы по консистенции и цвету на разрезе. После этого оценивают запах и вкус блюда

6.3 Разработка системы мониторинга

Мониторинг качества готовой пищевой продукции фиксируется в Журнале бракеража готовой пищевой продукции (*Приложения №10*), а также в журнале общественного контроля за состоянием питания, который хранится в течение года (*Приложение №15*).

Проведение процедуры мониторинга и корректирующих действий представлены в (*Приложении №16*).

6.3.1 Температура и влажность (в помещениях, где хранятся сухие продукты) измеряется - ежедневно, с занесением в «Журнале учета температуры и влажности воздуха» - контроль проводится во всех холодильных установках и в местах хранения сухих продуктов (*Приложение №8*).

6.3.2 Термообработка - ведение бракеражного журнала готовой продукции. Ежедневно

проводится оценка качества блюд и кулинарных изделий. При этом указывается наименование приема пищи, время снятия пробы, наименование блюд, результаты органолептической оценки блюд, включая оценку степени готовности и взвешивания порционных блюд, разрешение на раздачу (реализацию) продукции, ФИО и личные подписи членов бракеражной комиссии (*Приложение №10*).

6.4. Порядок действий в случае отклонения значений показателей, указанных в пункте 6.3 настоящей части, от установленных предельных значений.

6.4.1 Нарушение температурного режима и относительной влажности воздуха при хранении сырья - после проведенных лабораторных исследований:

а) при хороших результатах - сырье отправляют на термообработку; б) при отрицательных результатах - сырье утилизируют.

6.4.2. После проведения оценки качества готовых блюд, с отметкой в бракеражном журнале, при нарушении технологии приготовления пищи, а также в случае неготовности, блюдо к выдаче не допускается до устранения выявленных кулинарных недостатков - его направляют на вторичную термообработку, и снова проводят оценку качества, с отметкой в бракеражном журнале.

6.5. Периодичность проведения проверки на соответствие выпускаемой пищевой продукции. Органолептическая оценка (*Приложения №11.*)

6.6. Периодичность проведения уборки, мойки, дезинфекции, дератизации и дезинсекции производственных помещений, оборудования в процессе производства (изготовления) пищевой продукции.

Периодичность проведения уборки проводится согласно графика генеральной уборки, мойки оборудования в процессе производства (изготовления) пищевой продукции – после каждого изготовления пищи и по мере необходимости; дезинфекции, дератизации и дезинсекции производственных помещений – по мере необходимости.

*Приложение №5.* Периодичность проведения уборки, мойки, дезинфекции

6.7. Меры по предотвращению проникновения в производственные помещения грызунов, насекомых, синантропных птиц и животных.

6.7.1. Открывающиеся внешние окна (фрамуги) должны быть оборудованы легко снимаемыми для очищения защитными сетками от насекомых, птиц;

6.7.2. Обеспечить защиту от проникновения в производственные помещения животных, в том числе грызунов - плотно закрывающиеся двери, вовремя восстанавливать отверстия в стенах и полах, отверстия должны быть закрыты сетками или решетками;

6.7.3. Отверстия вентиляционных систем закрываются мелкоячеистой полимерной сеткой.

6.7.4. Обслуживание образовательной организации по дератизации и дезинсекции осуществляется специализированными организациями, имеющими лицензии на право деятельности.

## **6. Мероприятия по предупреждению возникновения и распространения острых кишечных инфекций и пищевых отравлений**

7.1 Объектами производственного контроля являются: сырье и реализуемая продукция, вода водопроводная, технологическое оборудование, инвентарь, работающий персонал, условия труда работников.

7.2 Опасность воздействия неблагоприятных факторов производственной среды - определяется наличием работающего оборудования и функционирующих зданий и сооружений. В процессе трудовой деятельности работники могут подвергаться воздействию следующих вредных факторов: физическим перегрузкам опорно - двигательного аппарата, воздействию неблагоприятного микроклимата (все категории работников), перенапряжению, воздействию химических веществ, дезинфицирующих средств при их приготовлении и применении (рабочая по кухне).

7.3. Производственный контроль включает:

7.3.1. Наличие на производстве ТР ТС 021/2011, официально изданных санитарных

правил, системы их внедрения и контроля их реализации, методов и методик контроля факторов среды обитания в соответствии с осуществляемой действительностью.

7.3.2. Осуществление лабораторных исследований и испытаний:

на рабочих местах, с целью влияния производства на здоровье человека (специальная оценка условий труда), сырья, полуфабрикатов, готовой продукции при хранении и реализации.

7.3.3 Организацию медицинских осмотров, профессиональную подготовку работающих, санитарно-гигиеническое обучение работников, связанных с приготовлением и раздачей пищи.

7.3.4. Контроль за наличием сертификатов, санитарно-эпидемиологических заключений, иных документов, подтверждающих качество, безопасность сырья, полуфабрикатов и готовой продукции.

7.3.5. Ведение учета и отчетности, установленной действующим законодательством по вопросам, связанным с производственным контролем.

7.3.6 Своевременное информирование органов местного самоуправления, органов и учреждений государственной санитарно-эпидемиологической службы Российской Федерации о ситуациях, создающих угрозу санитарно - эпидемиологическому благополучию населения.

7.3.7 Визуальный контроль специалистами за выполнением санитарно-противоэпидемических (профилактических) мероприятий, соблюдением санитарных правил, разработкой и реализацией мер, направленных на устранение выявленных нарушений.

7.4. Номенклатура, объем и периодичность лабораторных исследований и испытаний определяется с учетом наличия вредных производственных факторов, степени их влияния на здоровье человека и среду его обитания. Лабораторные исследования и испытания осуществляются с привлечением лаборатории, аккредитованной в установленном порядке.

7.5. Производственный контроль за качеством пищевой продукции должен осуществляться в соответствии с настоящей программой ХАССП МБОУ Хохловской СШ.

Рекомендуемый объём и периодичность проведения лабораторных и инструментальных исследований в организациях питания образовательных организациях (*Приложение №17*).

7.6. Необходимые изменения, дополнения в Программу вносятся при изменении вида деятельности, требований законодательства или других существенных изменениях.

7.7. Ответственность за организацию и проведение производственного контроля за качеством пищевой продукции несет директор и лицо назначенное по приказу.

## **7. Перечни должностей, подлежащих медицинским осмотрам и санитарно-гигиеническому обучению**

Образовательная организация в обязательном порядке обеспечивает прохождение медицинских осмотров персонала в соответствии с приказом Минздрава РФ № 29н 28.01.2021г. и санитарно-гигиеническое обучение персонала.

*Приложение № 18.* Периодичность и объем обязательных предварительных и периодических медицинских осмотров работников.

*Приложение № 19.* Перечень подлежащих профессионально-гигиеническому обучению согласно приказа МЗ РФ №229 от 29.06.02г «О профессиональной гигиенической подготовке и аттестации должностных лиц и работников организации»

## **8. Перечень возможных аварийных ситуаций, связанных с остановкой**

**производства, нарушениями, создающих угрозу санитарно-эпидемиологическому благополучию населения:**

- ✓ Неудовлетворительные результаты производственного лабораторного контроля;
- ✓ Получение сообщений об инфекционном, паразитарном заболевании (острая кишечная инфекция, вирусный гепатит А, трихинеллез и др.), отравлении, связанном с употреблением изготовленных блюд;
- ✓ Отключение электроэнергии на срок более 4-х часов;
- ✓ Неисправность сетей водоснабжения;
- ✓ Неисправность сетей канализации;
- ✓ Неисправность холодильного оборудования.

**Мероприятия, предусматривающие безопасность окружающей среды:**

1. Утилизация пищевых отходов в соответствии с СанПиН 2.3/2.4.3590-20.
2. Обеспечение удовлетворительных результатов производственного лабораторного контроля пищевой продукции посредством соблюдения требований СанПиН 2.3/2.4.3590-20, принципов ХАССП и технических регламентов Таможенного союза в части, касающейся образовательных учреждений.
3. Заключение договоров на проведение дератизации и дезинсекции с организациями, имеющими лицензии на право деятельности.
4. Заключение договоров с обслуживающей организацией на вывоз и утилизацию мусора.
5. Заключение договоров с организациями здравоохранения по обеспечению медицинских осмотров персонала.
6. Заключение договоров ФГБУЗ «Центр гигиены и эпидемиологии» на обеспечения санитарно- гигиенического обучения персонала.

## **10. Выполнение принципов ХАССП**

Руководство Образовательной организации назначает группу ХАССП, которая несет

- ✓ ответственность за разработку, внедрение и поддержание системы ХАССП в рабочем состоянии.
- ✓ качество выпускаемой пищевой продукции

10.1 Члены группы ХАССП в совокупности должны обладать достаточными знаниями и опытом в области технологии управления качеством, обслуживания оборудования и контрольно- измерительных приборов, а также в части нормативных и технических документов на продукцию.

10.2 В составе группы ХАССП должны быть координатор и технический секретарь, а также, при необходимости, консультанты соответствующей области компетентности.

10.3 Координатор выполняет следующие функции:

- ✓ формирует состав рабочей группы в соответствии с областью разработки;
- ✓ вносит изменения в состав рабочей группы в случае необходимости;
- ✓ координирует работу группы;
- ✓ обеспечивает выполнение согласованного плана;
- ✓ распределяет работу и обязанности;
- ✓ обеспечивает охват всей области разработки;
- ✓ представляет свободное выражение мнений каждому члену группы;
- ✓ делает все возможное, чтобы избежать трений или конфликтов между членами группы и их подразделениями;
- ✓ доводит до исполнителей решения группы;
- ✓ представляет группу в руководстве организации.

10.4 В обязанности технического секретаря входит:

- ✓ организация заседаний группы;
- ✓ регистрация членов группы на заседаниях;
- ✓ ведение протоколов решений, принятых рабочей группой.

10.5. Руководство Образовательной организации обеспечивает:

Правильные производственные технологии (GMP)

- ✓ Помещения (характеристика, планировка)
- ✓ Оснащение и предметы
- ✓ Процедуры на протяжении потока процесса, включая улучшение
- ✓ Контроль продукции (входной, в процессе, окончательный)
- ✓ Документация
- ✓ Мониторинг требований
- ✓ Обучение персонала
- ✓ Правильные технологии гигиены и (GHP)
- ✓ Санитарно-гигиеническое состояние и уборка помещений и оборудования
- ✓ соблюдение санитарно-гигиенических требований в процессе производства ПП
- ✓ Гигиена персонала
- ✓ Практическое и теоретическое обучение по гигиене

10.6. Руководство и сотрудники образовательной организации с целью недопущения неудовлетворительного качества выпускаемой пищевой продукции исполняют требования СанПиН 2.3/2.4.3590-20, а именно:

**Приложение №20.** Требования к составлению меню для организации питания детей разного возраста

- ✓ Требования к санитарному содержанию помещений образовательной организации;
- ✓ Требования к прохождению профилактических медицинских осмотров, гигиенического воспитания и обучения, личной гигиене персонала
- ✓ Требования к соблюдению санитарных правил (**Приложение №21**)

## 11. Документация программы ХАССП

Одним из принципов программы ХАССП является обеспечение документарного контроля на протяжении всего процесса изготовления пищевой продукции и контроля процесса в выделенных контрольных точках, а именно документация ХАССП включает в себя:

### 11.1. Документация программы ХАССП должна включать:

- ✓ политику в области качества и безопасности выпускаемой продукции (**Приложение №22**);
- ✓ приказ о создании и составе группы ХАССП;
- ✓ информацию о продукции (сопроводительная документация хранится на складе образовательной организации);
- ✓ информацию о производстве (План-схема пищеблока в **Приложении №3**);
- ✓ отчеты группы ХАССП с обоснованием выбора потенциально опасных факторов, результатами анализа рисков и выбору критических контрольных точек и определению критических пределов;
- ✓ рабочие листы ХАССП;
- ✓ процедуры мониторинга;
- ✓ процедуры проведения корректирующих действий;
- ✓ программу внутренней проверки системы ХАССП;
- ✓ перечень регистрационно-учетной документации.

### 11.2. Перечень форм учета и отчетности по вопросам осуществления производственного контроля:

1. Журнал бракеража скоропортящихся пищевых продуктов, поступающих на пищеблок (**Приложение №6**)

2. Журнал бракеража готовой пищевой (кулинарной) продукции (с отметкой качества органолептической оценки качества готовых блюд и кулинарных изделий) *(Приложения №10 и №11)*
3. Гигиенический журнал (сотрудники) *(Приложение №23)*
4. Личные медицинские книжки каждого работника
5. Журнал учета включения бактерицидной лампы *(Приложение №24)*
6. Акты отбора проб и протоколы лабораторных исследований
7. Договора и акты приема выполненных работ по договорам (вывоз отходов, дератизация, дезинсекция)
8. Журнал учета температуры в холодильниках *(Приложение №7)*
9. Журнал учета температуры и влажности воздуха в складских помещениях. *(Приложение №8)*
10. Журнал мониторинга по принципам ХАССП *(Приложение №25)*
11. Журнал общественного контроля за организацией питания *(Приложение №15)*

*Приложение №1.*

***Перечень Законов, действующих санитарных правил, гигиенических нормативов***

**и нормативно-правовых актов**

Наименование нормативного документа	Регистрационный номер
Федеральный закон № 52-ФЗ РФ от 30.03.1999 г.	№ 52-ФЗ «О санитарно-эпидемиологическом благополучии
	населения» (11, 15, 17, 22, 24, 25, 28, 29, 34, 35, 36, 40)
Федеральный закон № 184 -ФЗ «О техническом регулировании» (в части статей . 20, 21, 22, 23,24, 25,26, 27, 28, 29, 32,33,34,36,37,38,39, 40)	№ 184 -ФЗ
Технический регламент Таможенного союза «Технический регламент на соковую продукцию из фруктов и овощей», утвержденный Решением Комиссии Таможенного союза №882 от 09.12.2011 (ст. 1 - ст. 29)	ТР ТС 023/2011
Федеральный закон от 24.06.2008 г. № 90-ФЗ «Технический регламент на масложировую продукцию» (гл.1 ст. 1, 2, 3, 4, гл.2 ст.5, 6, 7, гл.4 ст.21, 22, 23, 24, 25, 26, 27)	№ 90-ФЗ от24.06.2008 г
Технический регламент таможенного союза «О безопасности мяса и мясной продукции»,утвержденный Решением Комиссии Таможенного союза от 9 октября 2013 г. №68 (ст. 1 - 151)	ТР ТС 034/2013
Технический регламент таможенного союза «О безопасности молока и молочной продукции», утвержденный Решением Комиссии Таможенного союза от 9 октября 2013 г. №67 (ст. 1 - 115)	ТР ТС 033/2013
Технический регламент таможенного союза «Требования безопасности пищевых добавок, ароматизаторов и технологических вспомогательных средств», утвержденный Решением Комиссии Таможенного союза от 20 июля 2012 г. №58 (ст. 1-12)	ТР ТС 029/2012
Технический регламент таможенного союза «О безопасности продукции, предназначенной для детей и подростков», утвержденный Решением Комиссии Таможенного союза от 23.09.2011 №797 (ст.1, ст. 2, ст.3, ст.4, ст.5, ст.8, ст. 9, ст.10, ст.11, ст. 12,ст.13)	ТР ТС 007/2011



Федерального закона от 12.06.2008 г. № 88-ФЗ «Технический регламент на молоко и молочную продукцию» (гл.1 ст.3, 4, гл.2 ст.7, гл.6 ст.17, 18, 19, гл.9 ст.24, 25, 26, гл. 10 ст.27, 28, гл.11 ст.29, 31, 32, 33, 34, гл.12 ст.35, 36, 37, 38, 39, гл.13 ст.4)	№ 88-ФЗ от 12.06.2008 г.
«Санитарно-эпидемиологические требования к организации общественного питания населения» в части касающейся образовательных организаций»	№2.3/2.4.3590-20 27.10.2020
СанПиН «Санитарно-эпидемиологические требования к организациям, осуществляющим медицинскую деятельность» (в части, касающейся школ)	2.1.3.2630-10
Федеральный Закон «О внесении изменений и дополнений в закон РФ «О защите прав потребителей» и Кодекс РСФСР об административных правонарушениях»	ФЗ №2 от 09.01.96г (ред. от 25.10.2007)
Федеральный Закон «О качестве и безопасности пищевых продуктов»	ФЗ№29 от 02.01.2000г
«Об утверждении порядка проведения обязательных предварительных и периодических медицинских осмотров работников, предусмотренных частью четвертой статьи 213 Трудового кодекса РФ, перечня медицинских противопоказаний к осуществлению работ с вредными и (или) опасными производственными факторами, а также работам, при выполнении которых проводятся обязательные предварительные и периодические медицинские осмотры»	Приказ Минздрава РФ №29н от 28.01.21г
«О профессиональной гигиенической подготовке и аттестации должностных лиц и работников организации»	Приказ МЗ РФ №229 от 29.06.2000г.

***Перечень законов, действующих санитарных правил, гигиенических нормативов и нормативно-правовых актов***

<i>Наименование нормативного документа</i>	<i>Регистрационный номер</i>
Федеральный закон № 52-ФЗ РФ от 30.03.1999 г.	№ 52-ФЗ «О санитарно-эпидемиологическом благополучии»
«Организация и проведение производственного контроля за соблюдением санитарных правил и выполнением санитарно-противоэпидемических (профилактических) мероприятий»	СП 1.1.2193-07 от 27.03.07г. (с изменениями и дополнениями № 1 к СП 1.1.1058-01)

Гигиенические требования безопасности и пищевой ценности пищевых продуктов с изменениями и дополнениями	СанПиН 2.3.2.2722-10 (Дополнения и изменения № 19 к СанПиН 2.3.2.1078-01)
---	---

«Гигиенические требования к срокам годности и условиям хранения пищевых продуктов»	СанПиН 2.3. 2. 1324-03
«Санитарно-эпидемиологические требования к проведению дератизации»	СП 3.5.3. 1129-02
«Санитарно-эпидемиологические требования к организации и осуществлению дезинфекционной деятельности»	СП 3.5. 1378-03
«Профилактика сальмонеллеза»	СП 3.1.7.2616-10 с изменениями и дополнениями
«Профилактика иерсиниоза»	СП 3.1.7.2615-10
СанПиН «Гигиенические требования безопасности и пищевой ценности пищевых продуктов» (р.1 п.п.1.1-1.4, р.2 п.п.2.1-2.29, р.3 п.п.3.1-3.41)	2.3.2.1078-01
СанПиН «Питьевая вода. Гигиенические требования к качеству воды централизованных систем питьевого водоснабжения. Контроль качества. Гигиенические требования к обеспечению безопасности систем горячего водоснабжения» (п.п. 1.1 -4.9)	2.1.4.1074-01
СанПиН «Санитарно-эпидемиологические требования к устройству, оборудованию, содержанию и режиму работы прачечных» (п.п. 1.1 - 4.10)	2.1.2.2646-10
СП «Санитарно-эпидемиологические требования к проведению дератизации» (р. 1 п.п.1.1- 1.2, р.2 п.п.2.1-2.7, р.3 п.п.3.1-3.3. р.4 п.п.4.1-4.7, р.5 п.п.5.1-5.7, р.6 п.п.6.1-6.4)	3.5.3.1129-02
СП «Санитарно-эпидемиологические требования к организации и осуществлению дезинфекционной деятельности»(р.1 п.п.1.1-1.4, р.2 п.п.2.1- 2.23, р.3 п.п.3.1-3.9, р.4 п.п.4.2);	3.5.1378-03
СП «Общие требования по профилактике инфекционных и паразитарных болезней» (п.п. 1.1 -20.3)	3.1./3.2.3146-13
СанПиН «Профилактика паразитарных болезней на территории Российской Федерации» (п.п. 1.1-5.5)	3.2.1333-03
СП «Профилактика дифтерии», пункты 1.1-15.5., приложения №№ 1, 2	3.1.2.3109-13
СП «Профилактика стрептококковой (группы А) инфекции» (п.п. 1.1-10.3)	3.1.2.3149-13

СП «Профилактика клещевого энцефалита» (р.1 п.п. 1.1-1.2, р.2 пп.2.1-2.3.11, р.3 пп.3.1- 3.7, р.4 пп.4.1-4.10.2, р.5 пп.5.1-5.8, р. 6 пп.6.1-6.13, р.7 пп.7.1-7.5, р.8 пп.8.1-8.6, р. пп.10.1-10.5)	3.1.3.2352-08
СП «Профилактика коклюша», пункты 1.1-10.2., приложения №№ 1 - 3	3.1.2.3162-14
СП «Профилактика кори, краснухи и эпидемического паротита» (пункты 1.1.-8.4, приложения №№ 1,2,3)	3.1.2952-11
СП «Профилактика вирусного гепатита В» (п.п. 1.1.-11.2)	3.1.1.2341-08
СП «Профилактика вирусного гепатита С», пункты 1.1-12.4, приложения №№1, 2	3.1.3112-13
СП «Профилактика ВИЧ-инфекции», пункты 1.1-9.8	3.1.5.2826-10
СП «Профилактика энтеробиоза» (п.п. 1.1-8.3)	3.2.3110-13
СП «Профилактика туберкулёза», пункты 1.1- 15.4	3.1.2.3114-13
СП «Профилактика острых кишечных инфекций» (п.п. 1.1-11.3)	3.1.1.3108-13
СП «Профилактика иерсиниоза» (п.п. 1.1- 9.3)	3.1.7.2615-10
СП «Профилактика сальмонеллеза» (п.п.1.1- 10.3	3.1.7.2616-10
СП «Профилактика гриппа и других острых респираторных вирусных инфекций» (п.п. 1.1- 13.3)	3.1.2.3117-13
СП «Организация и проведение производственного контроля за соблюдением санитарных правил и выполнением санитарно - противоэпидемических (профилактических) мероприятий» (п.п. 1.5, 2.4,2.6, 2.7)	1.1.1058-01
СанПиН «Гигиенические требования к условиям труда женщин» (разделы 1, 2, 3, 4, приложение 4)	2.2.0.555-96
Федеральный закон «О санитарно-эпидемиологическом благополучии населения»	№52ФЗ от 30.03.1999
СанПиН «Гигиенические требования к естественному, искусственному и совмещенному освещению жилых и общественных зданий» (п.п. 3.1-3.3, таблица №1,2)	2.2.1/2.1.1.1278-03
приказ Минздрава РФ «Об утверждении национального календаря профилактических прививок и календаря профилактических прививок по эпидемическим показаниям», приложение 1	№ 125- н от 21 марта 2014г
Технический регламент Таможенного союза «О безопасности упаковки» от 16.08.2011г №769	ТР ТС 005/2011
Технический регламент Таможенного союза «Пищевая продукция в части ее маркировки» от 09.12.2011 №881	ТР ТС 022/2011
Технический регламент Таможенного союза «О безопасности пищевой продукции», утвержденный Решением Комиссии Таможенного союза от	ТР ТС 021/2011

09.12.2011 N 880	
Приказ Минздравсоцразвития России "Об утверждении национального календаря профилактических прививок и календаря профилактических прививок по эпидемическим показаниям" (В государственной регистрации не нуждается. - Письмо Минюста России от 17.02.2011, регистрационный N 01/8577-ДК)	N 51н от 31.01.2011

*Приложение №2*

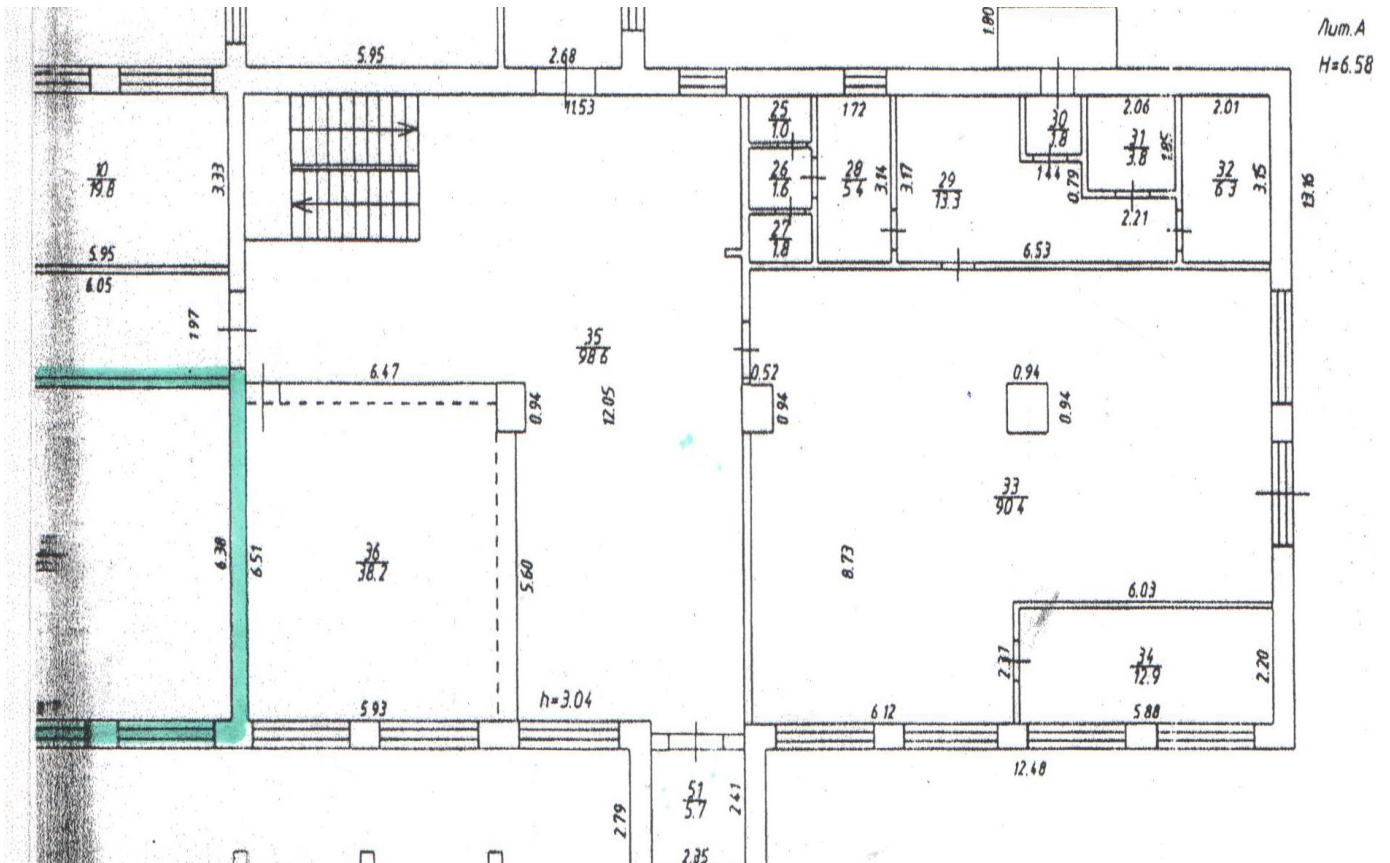
***Перечень оборудования пищеблока МБОУ Хохловской СШ***

<i>Наименование помещения</i>	<i>Оборудование</i>
Кладовая	Стеллажи, подтоварники, среднетемпературные и низкотемпературные холодильные шкафы (при необходимости), весы, термометры для измерения температуры и влажности воздуха, наличие естественной системы вентиляции воздуха
Овощной цех (первичной обработки овощей)	Производственные столы, моечные ванны, раковина для мытья рук, наличие естественной системы вентиляции воздуха
Холодный цех	Производственные столы (не менее двух), моечная ванна для повторной обработки овощей, не подлежащих термической обработке, зелени и фруктов, раковина для мытья рук.
Цех первичной обработки	Производственные столы (для разделки мяса, рыбы, овощи, фрукты) - не менее четырех, электромясорубка, колода для разрубания мяса, моечные ванны, наличие естественной системы вентиляции воздуха, раковина для мытья рук
Горячий цех	Производственные столы (не менее двух: для сырой и готовой продукции), электрическая плита, духовой (жарочный) шкаф, наличие естественной и принудительной системы вентиляции воздуха, раковина для мытья рук.
Цех по обработке яйца и птицы	Разделочный стол, моечная ванна, раковина для мытья рук.
Моечная для мытья столовой посуды	Производственный стол, моечные ванны, стеллаж, раковина для мытья рук
Моечная для мытья кухонной посуды	Производственный стол, моечные ванны, стеллаж, раковина для мытья рук.

*Приложение №3*

## Схема пищеблока МБОУ Хохловской СШ

1. Обеденный зал.
2. Мойка столовой посуды.
3. Склад пищевых продуктов.
4. Цех первичной обработки мяса, рыбы, овощей.



*Приложение №4*

### *Журнал регистрации неисправности технологического и холодильного оборудования*

<i>Наименование неисправного оборудования</i>	<i>Дата установки неисправности</i>	<i>Принятые меры</i>	<i>Дата и час устранения неисправности</i>	<i>Подпись ответственного лица</i>
1	2	3	4	5

*Приложение №5*

## Журнал проведения влажной и генеральной уборки помещений.

№ п/п	Дата и время дезинфекции	Наименование объекта, подлежащего дезинфекции	Наименование дезсредства, концентрация	Ф.И.О. лица, ответственного за проведение дезинфекционных работ	Подпись
-------	--------------------------	---	--	---	---------

### Приложение №6

## Журнал бракеража скоропортящейся пищевой продукции (по Приложению СанПиН 2.3//2.4.3590-20)

Дата и час поступления пищевой продукции	Наименование	Фасовка	Дата выработки	Изготовитель	Поставщик	Количество поступившего продукта	Номер документа подтверждающего безопасность принятого продукта	Результаты органолептической оценки, продовольственного сырья и пищевых продуктов	Условия хранения, конечный срок реализации	Дата и час фактической реализации	Подпись ответственного лица	Примечание (Указываются факты списания, возврата продуктов и др)
1	2	3	4	5	6	7	8	9	10	11	12	13



**Пример технологической карты**

Технологическая карта №	Фрикадельки из кур или филе кур			
Наименование				
кулинарного изделия				
Наименование сборника рецептов	Сборник рецептов на продукцию для обучающихся во всех образовательных организациях 2017 год, М.П.Могильный			
Наименование сырья	Расход сырья и полуфабрикатов			
	1 порция		100 порций	
	Брутто, г	Нетто,г	Брутто, кг	Нетто, кг
Бройлер-цыпляенок	206/185,4	74/66,6	12	7,4/6,66
Куриные окорока	132/118,8	74/66,6	13,2/11,88	7,4/6,66
Филе п/п	75,4/67,9	74/66,6	7,54/6,79	7,4/6,66
Хлеб пшеничный	16/14,4	16/14,4	1,6/1,44	1,6/1,44
Внутренний жир или лук	4 4,8	4 4	0,4 0,48	0,4 0,4
Масса п/ф		114/102,6		
Масса готовых фрикаделек		100/90		
Масло сливочное	10	10	1	1
Выход:	110	Возраст	12 лет и старше	
	100		7-11 лет	
Технология приготовления:	Из котлетной массы, приготовленной как на котлеты, разделяют шарики по 2-3 штуки на порцию и отваривают на пару или в воде. Отпускают фрикадельки с гарниром и маслом			
Требования к качеству	Внешний вид: изделия в форме шариков одинакового размера, уложенные в тарелку сбоку гарнир			
Цвет и запах	Свойственный изделиям из котлетной массы.			
Консистенция	Сочная, нежная			
Вкус:	Умеренно соленый, свойственный свежеприготовленным изделиям из котлетной массы.			
<i>Химический состав, витамины и микроэлементы на 1 порцию</i>				
Белки	13,72/12,34	Ca	48,42/43,57	
Жиры	19,86/17,87	Mg	14,42/12,97	
Углеводы	8,10/7,29	Fe	1,14/1,02	
Эн.цен.	272/244	C	1,02/0,92	



**Журнал бракеража готовой пищевой продукции**  
(по Приложению N 4 СанПиН2.3/2.4.3590-20)

<i>Дата и час изготовления блюда</i>	<i>Время снятия бракеража</i>	<i>Наименование готового блюда</i>	<i>Результаты органолептической оценки качества готовых блюд</i>	<i>Разрешение к реализации блюда, кулинарного изделия</i>	<i>Подписи членов бракеражной комиссии</i>	<i>Результаты взвешивания порционных блюд</i>	<i>Примечания (Указываются факты запрещения к реализации готовой продукции)</i>
1	2	3	4	5	6	7	8

**Приложение №11**

**Органолептическая оценка готовой пищевой продукции**  
(разработана специально для Журнала бракеража готовой пищевой продукции)

<i>Оценка качества блюд и готовых кулинарных изделий:</i>	<i>При каких условиях:</i>
«отлично»	Соответствие по вкусу, цвету и запаху, внешнему виду и консистенции, утвержденной рецептуре и другим показателям, предусмотренным требованиями.
«хорошо»	Имеется один незначительный дефект(недосолен не доведен до нужного цвета и др.)
«удовлетворительно»	Имеются отклонения от требований кулинарии, но пригодны для реализации без переработки.
«неудовлетворительно» (брак)	Имеются следующие недостатки: посторонний, несвойственный изделиям вкус и запах, резкопересоленные, резко кислые, горькие,недоваренные; недожаренные; подгорелые; утратившие свою форму, имеющие несвойственную консистенцию; другие признаки, порочащие блюда и изделия.

**Перечень пищевой продукции,  
которая не допускается при организации питания детей  
(по Приложению N 6 к СанПиН 2.3/2.4.3590-20)**

1. Пищевая продукция без маркировки и (или) с истекшими сроками годности и (или) признаками недоброкачества.
2. Пищевая продукция, не соответствующая требованиям технических регламентов Таможенного союза.
3. Мясо сельскохозяйственных животных и птицы, рыба, не прошедшие ветеринарно-санитарную экспертизу.
4. Субпродукты, кроме говяжьих печени, языка, сердца.
5. Непотрошенная птица.
6. Мясо диких животных.
7. Яйца и мясо водоплавающих птиц.
8. Яйца с загрязненной и (или) поврежденной скорлупой, а также яйца из хозяйств, неблагополучных по сальмонеллезам.
9. Консервы с нарушением герметичности банок, бомбажные, "хлопуши", банки с ржавчиной, деформированные.
10. Крупа, мука, сухофрукты, загрязненные различными примесями или зараженные амбарными вредителями.
11. Пищевая продукция домашнего (не промышленного) изготовления.
12. Кремовые кондитерские изделия (пирожные и торты).
13. Зельцы, изделия из мясной обрезки, диафрагмы; рулеты из мякоти голов, кровяные и ливерные колбасы, заливные блюда (мясные и рыбные), студни, форшмак из сельди.
14. Макароны по-флотски (с фаршем), макароны с рубленным яйцом.
15. Творог из непастеризованного молока, фляжный творог, фляжную сметану без термической обработки.
16. Простокваша - "самоквас".
17. Грибы и продукты (кулинарные изделия), из них приготовленные.
18. Квас.
19. Соки концентрированные диффузионные.
20. Молоко и молочная продукция из хозяйств, неблагополучных по заболеваемости продуктивных сельскохозяйственных животных, а также не прошедшая первичную обработку и пастеризацию.
21. Сырокопченые мясные гастрономические изделия и колбасы.
22. Блюда, изготовленные из мяса, птицы, рыбы (кроме соленой), не прошедших тепловую обработку.
23. Масло растительное пальмовое, рапсовое, кокосовое, хлопковое.
24. Жареные во фритюре пищевая продукция и продукция общественного питания.
25. Уксус, горчица, хрен, перец острый (красный, черный).
26. Острые соусы, кетчупы, майонез.
27. Овощи и фрукты консервированные, содержащие уксус.
28. Кофе натуральный; тонизирующие напитки (в том числе энергетические).
29. Кулинарные, гидрогенизированные масла и жиры, маргарин (кроме выпечки).
30. Ядро абрикосовой косточки, арахис.
31. Газированные напитки; газированная вода питьевая.
32. Молочная продукция и мороженое на основе растительных жиров.
33. Жевательная резинка.
34. Кумыс, кисломолочная продукция с содержанием этанола (более 0,5%).

35. Карамель, в том числе леденцовая.
36. Холодные напитки и морсы (без термической обработки) из плодово-ягодного сырья.
37. Окрошки и холодные супы.
38. Яичница-глазунья.
39. Паштеты, блинчики с мясом и с творогом.
40. Блюда из (или на основе) сухих пищевых концентратов, в том числе быстрого приготовления.
41. Картофельные и кукурузные чипсы, снеки.
42. Изделия из рубленого мяса и рыбы, салаты, блины и оладьи, приготовленные в условиях палаточного лагеря.
43. Сырки творожные; изделия творожные более 9% жирности.
44. Молоко и молочные напитки стерилизованные менее 2,5% и более 3,5% жирности; кисломолочные напитки менее 2,5% и более 3,5% жирности.
45. Готовые кулинарные блюда, не входящие в меню текущего дня, реализуемые через буфеты.

### *Приложение №13*

#### ***Проведение анализа рисков при закупке, приеме продуктов от поставщика в склад пищевых продуктов, и последующей передаче на пищеблок***

<i>Оценка поставщиков поступающей продукции</i>	Подразумевает запрос и хранение подтверждающих документов о соблюдении необходимого уровня безопасности
<i>Транспортировка</i>	Подразумевает использование спец. транспорта: правильное температурное сопровождение, товарное соседство
<i>Процедура получения сырья</i>	Подразумевает целостность упаковки; наличие маркировки; наличие сопроводительной документации
<i>Оценка качества поступающего сырья</i>	Подразумевает периодический контроль качества, выполняемый сторонними лабораториями.

**СРЕДНЕСУТОЧНЫЕ НАБОРЫ ПИЩЕВОЙ ПРОДУКЦИИ (МИНИМАЛЬНЫЕ)**

Таблица 1

**Среднесуточные наборы пищевой продукции для детей до 7-ми лет (в нетто г, мл на 1 ребенка в сутки)**

N	Наименование пищевой продукции или группы пищевой продукции	Итого за сутки	
		1 - 3 года	3 - 7 лет
1	Молоко, молочная и кисломолочная продукция	390	450
2	Творог (5% - 9% м.д.ж.)	30	40
3	Сметана	9	11
4	Сыр	4	6
5	Мясо 1-й категории	50	55
6	Птица (куры, цыплята-бройлеры, индейка - потрошенная, 1 кат.)	20	24
7	Субпродукты (печень, язык, сердце)	20	25
8	Рыба (филе), в т.ч. филе слабо- или малосоленое	32	37
9	Яйцо, шт.	1	1
10	Картофель	120	140
11	Овощи (свежие, замороженные, консервированные), включая соленые и квашеные (не более 10% от общего количества овощей), в т.ч. томат-пюре, зелень, г	180	220
12	Фрукты свежие	95	100
13	Сухофрукты	9	11
14	Соки фруктовые и овощные	100	100
15	Витаминизированные напитки	0	50
16	Хлеб ржаной	40	50
17	Хлеб пшеничный	60	80
18	Крупы, бобовые	30	43
19	Макаронные изделия	8	12
20	Мука пшеничная	25	29

21	Масло сливочное	18	21
22	Масло растительное	9	11
23	Кондитерские изделия	12	20
24	Чай	0,5	0,6
25	Какао-порошок	0,5	0,6
26	Кофейный напиток	1	1,2
27	Сахар (в том числе для приготовления блюд и напитков, в случае использования пищевой продукции промышленного выпуска, содержащих сахар, выдача сахара должна быть уменьшена в зависимости от его содержания в используемой готовой пищевой продукции)	25	30
28	Дрожжи хлебопекарные	0,4	0,5
29	Крахмал	2	3
30	Соль пищевая поваренная йодированная	3	5

Таблица 2

**Среднесуточные наборы пищевой продукции для организации  
питания детей от 7 до 18 лет  
(в нетто г, мл, на 1 ребенка в сутки)**

N	Наименование пищевой продукции или группы пищевой продукции	Итого за сутки	
		7 - 11 лет	12 лет и старше
1	Хлеб ржаной	80	120
2	Хлеб пшеничный	150	200
3	Мука пшеничная	15	20
4	Крупы, бобовые	45	50
5	Макаронные изделия	15	20
6	Картофель	187	187
7	Овощи (свежие, мороженые, консервированные), включая соленые и квашеные (не более 10% от общего количества овощей), в т.ч. томат-пюре, зелень, г	280	320
8	Фрукты свежие	185	185
9	Сухофрукты	15	20

10	Соки плодоовощные, напитки витаминизированные, в т.ч. инстантные	200	200
11	Мясо 1-й категории	70	78
12	Субпродукты (печень, язык, сердце)	30	40
13	Птица (цыплята-бройлеры потрошенные - 1 кат)	35	53
14	Рыба (филе), в т.ч. филе слабо- или малосоленое	58	77
15	Молоко	300	350
16	Кисломолочная пищевая продукция	150	180
17	Творог (5% - 9% м.д.ж.)	50	60
18	Сыр	10	15
19	Сметана	10	10
20	Масло сливочное	30	35
21	Масло растительное	15	18
22	Яйцо, шт.	1	1
23	Сахар (в том числе для приготовления блюд и напитков, в случае использования пищевой продукции промышленного выпуска, содержащих сахар, выдача сахара должна быть уменьшена в зависимости от его содержания в используемой готовой пищевой продукции)	30	35
24	Кондитерские изделия	10	15
25	Чай	1	2
26	Какао-порошок	1	1,2
27	Кофейный напиток	2	2
28	Дрожжи хлебопекарные	0,2	0,3
29	Крахмал	3	4
30	Соль пищевая поваренная йодированная	3	5
31	Специи	2	2

**Журнал общественного контроля за организацией питания**

<i>Дата</i>	<i>Время</i>	<i>ФИО эксперта</i>	<i>Объекты</i>	<i>Пробы</i>	<i>Выводы</i>	<i>Рекомендации</i>
1	2	3	4	5	6	7

**Проведение процедуры мониторинга и корректирующих действий**

<i>Внутренний мониторинг питания</i>	<i>Внешний мониторинг питания (проводится родительской общественностью, либо родителем (законным представителем))</i>
Ежедневно: (бракеражная комиссия) -осмотр внешнего вида блюда - консистенции - соотношение с ТК - органолептическая оценка (вкус, цвет, запах)	Ежедневно: путем контроля на электронном носителе
<b>1 раз</b> в неделю: (рабочая группа ХАССП) проводит: осмотр внешнего вида блюда - консистенции - соотношение с ТК - органолептическая оценка (вкус, цвет, запах) - оценку по взвешиванию, подаче блюда, приему пищи обучающимся.	<b>1 раз</b> в неделю: -осмотр внешнего вида блюда - консистенции - соотношение с ТК - органолептическая оценка (вкус, цвет, запах) - оценку по взвешиванию, подаче блюда, приему пищи обучающимся.

**Рекомендуемый объем и периодичность проведения лабораторных и инструментальных исследований в организациях питания образовательных организациях**

<i>Вид исследований</i>	<i>Объект исследования (обследования)</i>	<i>Количество не менее</i>	<i>Кратность не реже</i>
Микробиологические исследования проб готовых блюд на соответствие требованиям санитарного законодательства	Салаты, вторые блюда, соусы, творожные, яичные, овощные блюда	2-3 блюда исследуемого приема пищи	1 раз в квартал
Калорийность, выход блюд и соответствие химического состава	Суточный рацион питания	1	1 раз в год
Микробиологические исследования смывов на наличие санитарно-показательной микрофлоры (БГКП)	Объекты производственного окружения руки и спецодежда персонала	10 смывов	1 раз в год
Микробиологические исследования смывов на наличие возбудителей иерсиниозов	Оборудование, инвентарь в овощехранилищах и складах хранения овощей, цехе обработки овощей.	5-10 смывов	1 раз в год
Исследования смывов на наличие яиц гельминтов	Оборудование, инвентарь, тара, руки, спецодежда персонала, сырые пищевые продукты (рыба, мясо, зелень)	10 смывов	1 раз в год
Исследования питьевой воды на соответствие требованиям санитарных норм, правил и гигиенических нормативов по химическим и микробиологическим показателям	Питьевая вода из разводящей сети помещений: моечных столовой и кухонной посуды; цехах: овощном, холодном, горячем, доготовочном (выборочно)	2 пробы	По химическим показателям- 1 раз в год, По микробиологическим показателям- 2 раза в год.
Исследование параметров микроклимата производственных помещений	Рабочее место	2	2 раза в год (в холодный и теплый



			период)
--	--	--	---------

Исследование уровня искусственной освещенности в производственных помещениях	Рабочее место	2	1 раз в год в темное время суток
Исследования уровня шума в производственных помещениях	Рабочее место	2	1 раз в год, а также после реконструкции систем вентиляции, ремонта оборудования, являющегося источником шума.

**Перечень мероприятий по контролю за соблюдением санитарных правил**

№ п/п	Наименование мероприятия	Периодичность производственно го контроля
1	2	3
1	Входной контроль поступающего сырья:	
1.1	Контроль за наличием необходимой сопроводительной документации	При поступлении
1.2	Проверка органолептических показателей	Каждая партия
2	Контроль за условиями хранения и сроками годности	Ежедневно
3	Контроль за соблюдением параметров технологического процесса в соответствии с технологическими инструкциями	Каждый технологический цикл производства
4	Контроль качества готовой продукции:	
4.1	Органолептические показатели	Каждая партия
5	Контроль обеспечения поточности технологических процессов и отдельных зон для сырья и готовых продуктов при производстве, хранении и реализации пищевых продуктов	Постоянно
6	Соблюдение технологий изготовления продукции в соответствии с установленными требованиями	Постоянно

7	Санитарно-техническое состояние помещений, водопроводно-канализационной системы, системы вентиляции, энергосбережения	Постоянно
8	Наличие запаса моющих и дезинфицирующих средств	Постоянно
9	Наличия и использования инструкций по приготовлению растворов моющих и дезинфицирующих средств.	Постоянно
11	Проведение генеральных уборок	По графику.
12	Целостность ламп, плафонов, термометров.	Постоянно
13	Проведение измерений параметра микроклимата (температура, влажность)	Ежедневно
14	Проведение противогриппозных мероприятий: соблюдение температурного режима в производственных и административных помещениях проведение вакцинации против гриппа сотрудников	Постоянно
15	Обеспечение выдачи специальной одежды и средств защиты.	Постоянно
16	Контроль за своевременным прохождением сотрудниками: гигиенической подготовки, аттестации, медицинских осмотров	При поступлении и в соответствии с требованиями СанПин

18	Контроль за соблюдением правил личной гигиены работниками предприятия	постоянно
19	Выявление сотрудников с гнойничковыми заболеваниями кожи, инфекционными заболеваниями, отстранение их от работы, направление на лечение	постоянно
20	Контроль за проведением дератизации и дезинсекции; -отсутствие грызунов -отсутствие членистоногих	1 раз в месяц 2 раза в месяц
21	Контроль за обращением отходов, в том числе соблюдением условий сбора, накопления и утилизации отходов производства.	постоянно
22	Контроль за ведением учетной документации	постоянно

**ПОТРЕБНОСТЬ В ПИЩЕВЫХ ВЕЩЕСТВАХ, ЭНЕРГИИ, ВИТАМИНАХ  
И МИНЕРАЛЬНЫХ ВЕЩЕСТВАХ (СУТОЧНАЯ)**

(СанПиН 2.3/2.4.3590-20)

Показатели	Потребность в пищевых веществах			
	1 - 3 лет	3-7 лет	7-11 лет	12 лет и старше
белки (г/сут)	42	54	77	90
жиры (г/сут)	47	60	79	92
углеводы (г/сут)	203	261	335	383
энергетическая ценность (ккал/сут)	1400	1800	2350	2720
витамин С (мг/сут)	45	50	60	70
витамин В1 (мг/сут)	0,8	0,9	1,2	1,4
витамин В2 (мг/сут)	0,9	1,0	1,4	1,6
витамин А (рет. экв/сут)	450	500	700	900
витамин D (мкг/сут)	10	10	10	10
кальций (мг/сут)	800	900	1100	1200
фосфор (мг/сут)	700	800	1100	1200
магний (мг/сут)	80	200	250	300
железо (мг/сут)	10	10	12	18
калий (мг/сут)	400	600	1100	1200
йод (мг/сут)	0,07	0,1	0,1	0,1
селен (мг/сут)	0,0015	0,02	0,03	0,05
фтор (мг/сут)	1,4	2,0	3,0	4,0

**Приложение №18**

**Периодичность и объем обязательных предварительных и периодических медицинских осмотров работников**

(Приложение 1, п.25 приказа №29н от 28.01.2021 г.)

Повар 2 ед  
 Рабочая по кухне – 1 ед.  
 Завхоз – 1 ед.  
 Младший воспитатель – 2 ед.

Работы в организациях, деятельность которых связана с воспитанием и обучением детей	1 раз в год	Врач-оториноларинголог Врач-дерматовенеролог Врач-стоматолог	Исследование крови на сифилис Мазки на гонорею при поступлении на работу Исследования на носительство возбудителей кишечных инфекций и серологическое обследование на брюшной тиф при поступлении на работу и в дальнейшем - по эпидпоказаниям Исследования на гельминтозы при поступлении на работу и в дальнейшем - не реже 1 раза в год либо по эпидпоказаниям
---	-------------	--	--

**Приложение №19**

**Перечень подлежащих профессионально-гигиеническому обучению**

<i>Перечень должностей, работников подлежащей прохождению гигиенического обучения</i>	<i>Количество</i>	<i>Периодичность прохождения</i>
1	2	3
Завхоз	1	При поступлении на работу, в дальнейшем – 1 раз в 2 года.
Повар	2	При поступлении на работу, в дальнейшем – 1 раз в год.
Рабочая по кухне	1	При поступлении на работу, в дальнейшем – 1 раз в год.
Младший воспитатель	2	При поступлении на работу, в дальнейшем – 1 раз в год.

**Политика МБОУ Хохловской СШ  
в области качества и безопасности выпускаемой продукции**

Основная цель в области качества и безопасности продукции:

1. Предоставлять соответствующим российским стандартам и стандартам Таможенного Союза пищевую продукцию, которая отвечает требованиям потребителей (воспитанников, родителей (законных представителей))

Задачи МБОУ Хохловской СШ в области обеспечения системы качества и безопасности пищевой продукции:

1. Обеспечение непрерывного совершенствования процесса производства пищевой продукции,
2. Обеспечение стабильности качества продукции на всех этапах ее жизненного цикла,
3. Постоянное стремление к повышению качества и безопасности разнообразных видов пищевой продукции,
4. Повышение эффективности пользования ресурсами,
5. Совершенствование системы менеджмента качества, разработки и внедрение системы управления качеством, основанной на принципах ХАССП,
6. Предоставление потребителю (воспитанникам, родителям (законным представителям)) контролирующим органам подтверждения соответствия продукции установленным требованиям действующим стандартам и нормативам,

Основными методами реализации политики в области качества и безопасности продукции являются:

1. Персональная ответственность руководителя и сотрудников, чья деятельность связана с приготовлением и раздачей пищи, перед потребителем за качеством продукции,
2. Постоянная работа с поставщиками пищевого сырья с целью улучшения качества и безопасности поставляемой продукции,
3. Совершенствование форм и методов организации производства, повышение уровня культуры производства пищевой продукции,
4. Повышение уровня знаний и профессионального мастерства сотрудников, чья деятельность связана с приготовлением и раздачей пищи,
5. Совершенствование предупреждающих действий и управление ими с целью обеспечения требования по безопасности и качества продукции,
6. Регулярное проведение внутренних проверок эффективности функционирования системы качества.

Руководство МБОУ Хохловской СШ несет ответственность за выпуск качественной и безопасной пищевой продукции, за воздействие условий производства на окружающую среду, берет на себя ответственность в осуществлении поставленных целей и задач в области обеспечения качества и безопасности и ожидает от каждого работника активного творческого участия в деятельности по совершенствованию процессов в интересах Образовательной организации и потребителей.

### Меню приготавливаемых блюд

Возрастная категория: от 1 года до 3 лет/3 - 6 лет/  
7 - 11 лет/12 лет и старше

Прием пищи	Наименование блюда	Вес блюда	Пищевые вещества			Энергетическая ценность	N рецептуры
			Белки	Жиры	Углеводы		
Неделя 1 День 1							
завтрак							
итого за завтрак							
обед							
итого за обед							
полдник							
итого за полдник							
ужин							
итого за ужин							
Итого за день:							
День 2							
завтрак							



итого за завтрак							
обед							
итого за обед							
полдник							
итого за полдник							
ужин							
итого за ужин							
Итого за день:							
...							
Среднее значение за период:							

**Журнал мониторинга по принципам ХАССП**

<i>Контроль сопроводительной документации поступающих пищевых продуктов</i>	
<i>Мониторинг журналов контроля ответственным и лицами по приказу</i>	Журнал общественного контроля за организацией питания (Приложение №15)
	Журнал бракеража скоропортящихся пищевых продуктов, поступающих на пищеблок (Приложение №6)
	Журнал бракеража готовой пищевой продукции (с отметкой качества органолептической оценки качества готовых блюд и кулинарных изделий) (Приложения №10 и №11)
	Акты отбора проб и протоколы лабораторных исследований. Контроль сроков проведения лабораторного контроля пищевых продуктов.
	Журнал проведения влажной и генеральной уборки ( Приложение №5)
	Журнал учета включения бактерицидной лампы (Приложение №24)
	Журнал учета температуры в холодильниках (Приложение №7) Журнал учета температуры и влажности воздуха в складских помещениях. (Приложение №8)
	Договора и акты приема выполненных работ по договорам (вывоз отходов, дератизация, дезинсекция)
<i>Личные медицинские книжки каждого работника</i>	

